



ขั้นตอนวิธีการตั้งค่าและเข้าดูกล้องวงจรปิด ผ่านโทรศัพท์มือถือและแท็บเล็ต โรงเรียนพรชัยวิทยาลัย

มือถือที่ใช้ได้

** มือถือระบบแอนดรอยด์ หรือ IOS ที่มี App

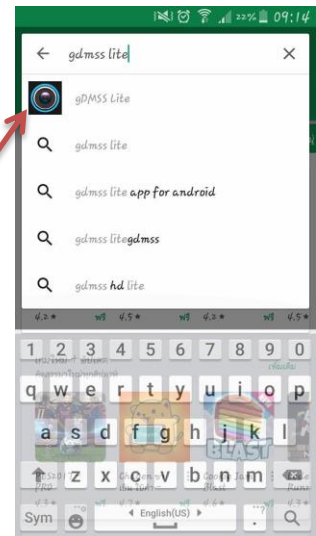
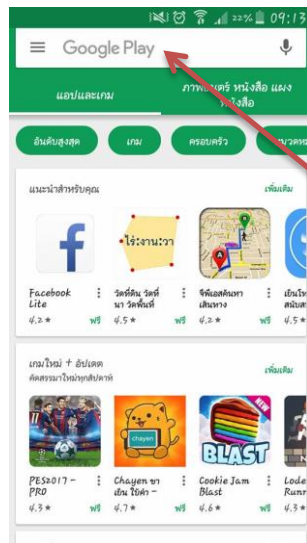


หรือ Google play

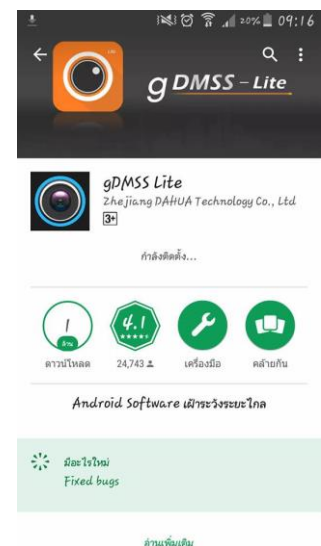
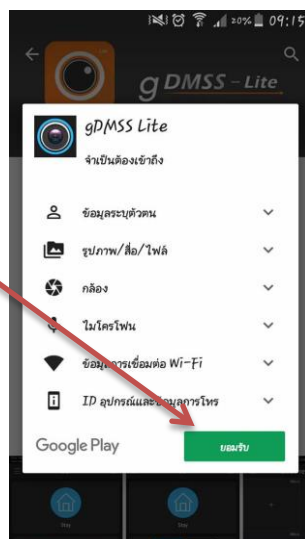


1. เข้าไปโหลด App  หรือ   โดยพิมพ์ที่ค้นหา


2. พิมพ์ค้นหา ชื่อ **gdmss lite**




3. กดเลือกที่ App  **gDMSS Lite** กดติดตั้ง - กดยอมรับ

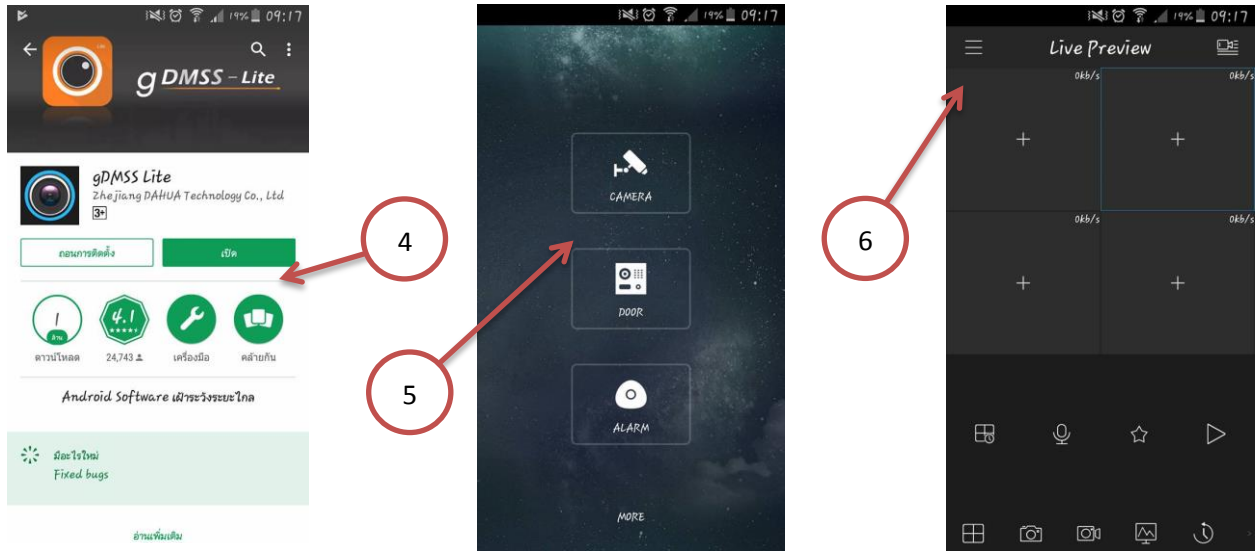


4. เมื่อติดตั้งเสร็จแล้ว ครั้งแรกที่เข้าใช้ App ต้องตั้งค่า App ก่อน โดยให้กดเปิด App

หรือกดเปิด App gdmss-Lite  ที่หน้าจอโทรศัพท์

5. เมื่อเปิดแล้วให้กดที่ปุ่ม CAMERA 

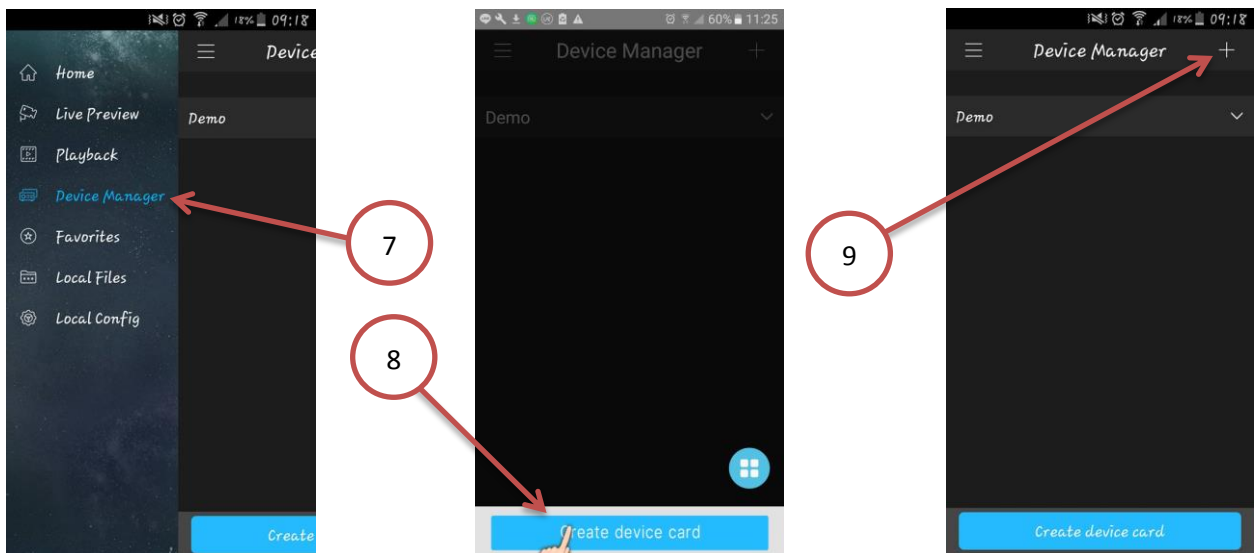
6. เมื่อเข้ามาหน้าดังนี้แล้ว ให้กดที่ตัวเลือกมุมบนซ้ายมือ



7. เลือกเมนู Device Manager

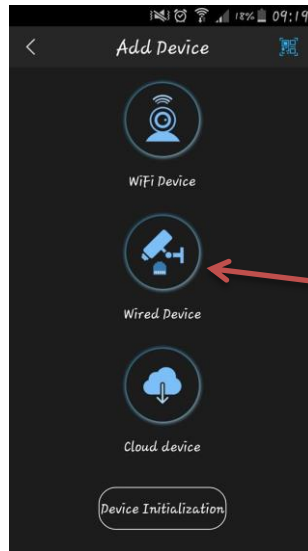
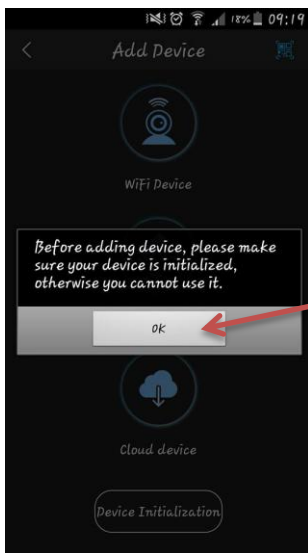
8. กดที่ปุ่ม Create device card

9. กดที่เครื่องหมายบวก +



10. ให้กด OK.

11. เลือกที่เมนู **Wired Device**

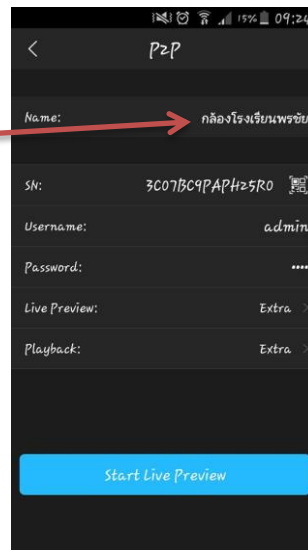
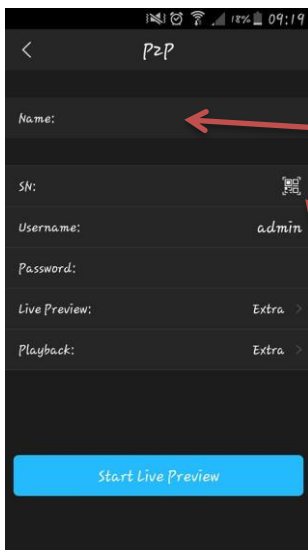


12. เลือกเมนู **P2P**

13. ช่อง **Name:** ให้พิมพ์ว่า “กล้องโรงเรียนพรชัย”

14. ช่อง **SN:** ให้กดที่ตัวสแกนบาร์โค้ด

15. แล้วเอาโทรศัพท์สแกนที่บาร์โค้ดตามภาพ ที่ 15



16. ช่อง **Password:** ให้ใส่รหัสเลข “1234” เมื่อใส่รหัสเสร็จแล้วให้กดปุ่มเรียบร้อยบนคีย์บอร์ด นอกเหนือจากนั้นไม่ต้องเปลี่ยนแปลงแก้ไข

17. กดที่ปุ่ม **Start Live Preview**

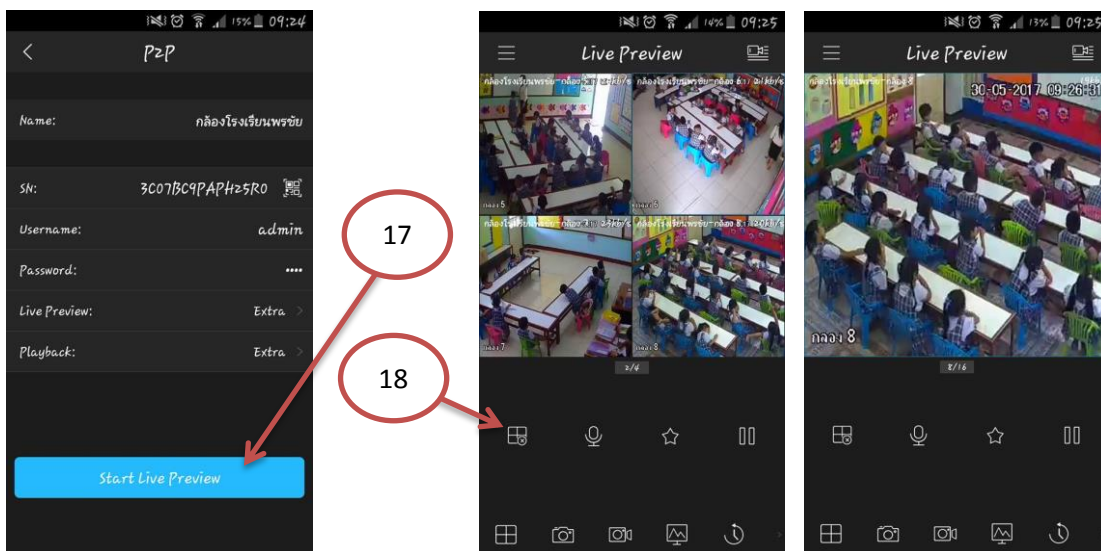


17.1 โทรศัพท์ก็จะโหลดภาพของแต่ละห้องมา

17.2 วิธีดูเบื้องต้น ให้ปิดที่หน้าจอเพื่อดูกล้องตัวอื่นๆ และแตะ 2 ครั้งที่หน้าจอเพื่อขยายหน้าจอ และ กลับคืนหน้าเดิม

18. หลังจากตั้งค่าในครั้งแรกแล้วในครั้งต่อไปก็สามารถเข้าดูกล้องได้เลย

โดยเมื่อเข้า App gdmss-Lite ให้กดที่ปุ่มตามตัวอย่าง



**** หมายเลขห้องของกล้องแต่ละตัวเบื้องต้น ****

- 1. ชั้นเตรียมอนุบาล กล้องที่ 1
- 2. ชั้น อนุบาล 1/1 กล้องที่ 2
- 3. ชั้น อนุบาล 1/2 EP กล้องที่ 3
- 4. ชั้น อนุบาล 2/1 กล้องที่ 4 , 5
- 5. ชั้น อนุบาล 2/2 EP กล้องที่ 6 , 7
- 6. ชั้น อนุบาล 3/1 กล้องที่ 8
- 7. ชั้น อนุบาล 3/2 กล้องที่ 9

ขอบคุณครับ